

**ОБЗОР РЫНКА ЧАСТНЫХ ДЕТСКИХ САДОВ
В САНКТ-ПЕТЕРБУРГЕ**
СОКРАЩЕННАЯ ВЕРСИЯ*

*_ С ПОЛНОЙ ВЕРСИЕЙ ОТЧЕТА
МОЖНО ОЗНАКОМИТЬСЯ В ОФИСЕ
КОМПАНИИ

PBL HOLDING
РОССИЯ 191024, САНКТ-ПЕТЕРБУРГ,
2-я СОВЕТСКАЯ УЛ., Д. 27/2
ТЕЛ.: +7 (812) 717 35 07
ФАКС: +7 (812) 717 29 39

СОДЕРЖАНИЕ:

1. ОБЩАЯ ИНФОРМАЦИЯ О ЧАСТНЫХ ДЕТСКИХ САДАХ.....	3
1.1. ОБЩЕЕ КОЛИЧЕСТВО ЧАСТНЫХ ДЕТСКИХ САДОВ.....	3
1.2. РАСПРЕДЕЛЕНИЕ ЧАСТНЫХ ДЕТСКИХ САДОВ ПО ГОДУ ОБРАЗОВАНИЯ.....	3
2. СТОИМОСТЬ ОБУЧЕНИЯ.....	4
2.1. СРЕДНЯЯ СТОИМОСТЬ ОБУЧЕНИЯ.....	4
2.2. НАЛИЧИЕ И СУММА ДОПОЛНИТЕЛЬНЫХ ВЗНОСОВ.....	4
3. ОСОБЕННОСТИ РАБОТЫ ЧАСТНЫХ ДЕТСКИХ САДОВ.....	5
3.1. КОЛИЧЕСТВО ГРУПП В ЧАСТНОМ ДЕТСКОМ САДУ.....	5
3.2. КОЛИЧЕСТВО ДЕТЕЙ В ГРУППЕ.....	5
3.3. ПРОДОЛЖИТЕЛЬНОСТЬ РАБОТЫ ЧАСТНЫХ ДЕТСКИХ САДОВ.....	6
3.4. ОРГАНИЗАЦИЯ ПИТАНИЯ ДЕТЕЙ.....	6
3.5. МЕДИЦИНСКОЕ ОБСЛУЖИВАНИЕ.....	6
4. НАЛИЧИЕ СВОБОДНЫХ МЕСТ В ЧАСТНЫХ ДЕТСКИХ САДАХ.....	7
5. НАЛИЧИЕ ШКОЛЫ ПРИ ЧАСТНОМ ДЕТСКОМ САДЕ.....	7
5.1. СТОИМОСТЬ ОБУЧЕНИЯ В ЧАСТНЫХ ШКОЛАХ.....	8
5.2. РАСПРЕДЕЛЕНИЕ ЧАСТНЫХ ШКОЛ ПО ГОДУ ОБРАЗОВАНИЯ.....	8
6. ОБЩИЕ ВЫВОДЫ ПО РЫНКУ ЧАСТНЫХ САДОВ.....	9
ИНФОРМАЦИОННАЯ БАЗА ИССЛЕДОВАНИЯ.....	10

ОБЗОР РЫНКА ЧАСТНЫХ ДЕТСКИХ САДОВ САНКТ-ПЕТЕРБУРГА

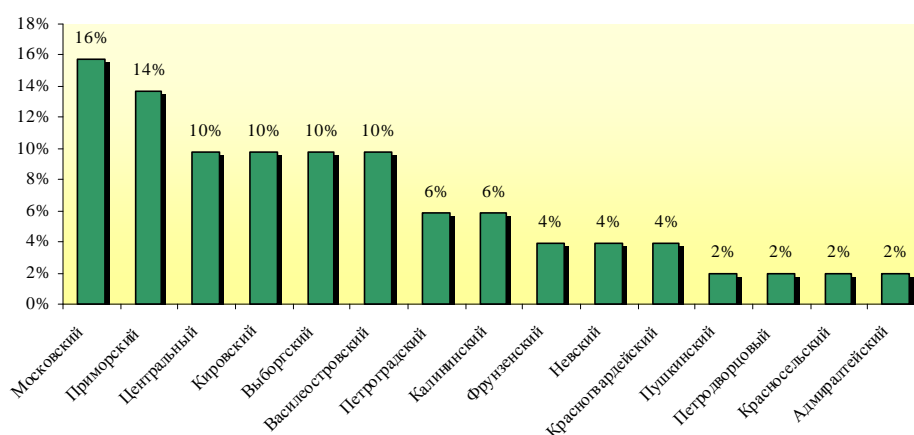
СЕГОДНЯ ЧАСТНЫЕ ДЕТСКИЕ САДЫ ВЫЗЫВАЮТ ВСЕ БОЛЬШИЙ ИНТЕРЕС РОДИТЕЛЕЙ. ПОДБИРАЯ ДЛЯ РЕБЕНКА ЧАСТНЫЙ САД, ОНИ ВИДЯТ ВОЗМОЖНОСТЬ ОБЕСПЕЧИТЬ ЕМУ БОЛЬШЕЕ ВНИМАНИЕ СО СТОРОНЫ ВОСПИТАТЕЛЕЙ И ПРЕПОДАВАТЕЛЕЙ, ВОЗМОЖНОСТЬ ИНТЕРЕСНО И С ПОЛЬЗОЙ ЗАНЯТЬ ДОСУГ И ОСНОВАТЕЛЬНО ПОДГОТОВИТЬСЯ К ШКОЛЕ.

1. ОБЩАЯ ИНФОРМАЦИЯ О ЧАСТНЫХ ДЕТСКИХ САДАХ В САНКТ-ПЕТЕРБУРГЕ

1.1. ОБЩЕЕ КОЛИЧЕСТВО ЧАСТНЫХ ДЕТСКИХ САДОВ

По состоянию на 2 кв. 2008 года в Санкт-Петербурге работает 51 частных детских садов. Больше всего частных садов сосредоточено в Московском районе – 8 учреждений, что составляет 16% от общего числа частных садов в городе. Чуть меньше частных детских учреждений в Приморском районе – 7 или около 14% от общего количества. Меньше всего частных садиков в южных районах – в Пушкинском, Петродворцовом и в Красносельском районах работает всего по одному частному детскому саду — в этих районах сосредоточено лишь 6% от общего числа частных садов в городе.

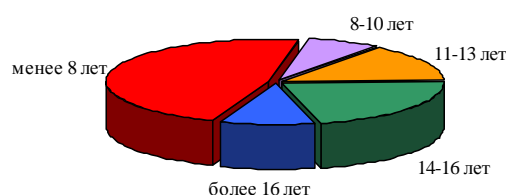
Распределение частных детских садов по районам, %



1.2. РАСПРЕДЕЛЕНИЕ ЧАСТНЫХ ДЕТСКИХ САДОВ ПО ГОДУ ОБРАЗОВАНИЯ

Около половины существующих частных детских садов работают менее 8 лет – они были основаны в период после 2000 года. И лишь 7% детских садов были основаны в период с 1997 по 1999 год (работают 8-10 лет).

Опыт работы частных детских садов



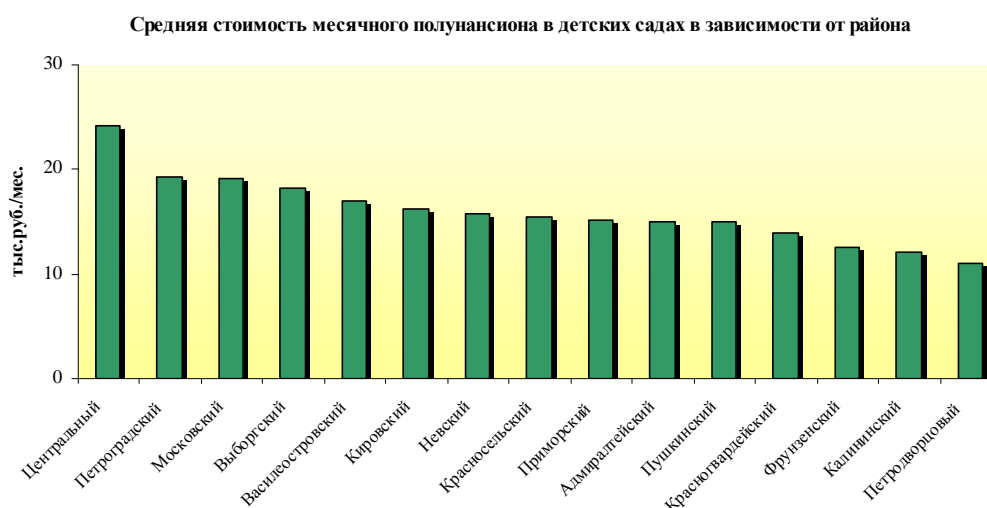
2. СТОИМОСТЬ ОБУЧЕНИЯ

2.1. СРЕДНЯЯ СТОИМОСТЬ ОБУЧЕНИЯ

Стоимость обучения в частном детском саду в среднем по городу составляет 17 тыс. руб. в месяц.

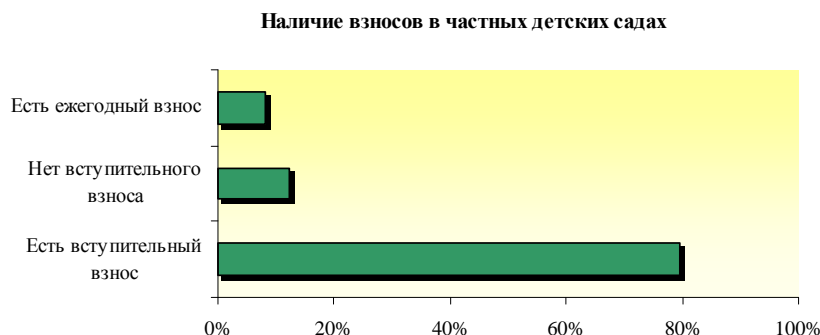
Самые дорогие частные сады находятся в Центральном районе города – средняя цена обучения в этих учреждениях составляет 24 тыс. руб. в месяц, а самые недорогие – в Петродворцовом районе (средняя цена составляет 11 тыс. руб. в месяц). Правда стоит отметить, что в Петродворцовом районе работает всего один частный детский сад.

По сравнению с 2007 годом стоимость обучения в частных детских садах Санкт-Петербурга увеличилась в среднем на 10-15%.



2.2. НАЛИЧИЕ И СУММА ДОПОЛНИТЕЛЬНЫХ ВЗНОСОВ

В подавляющем большинстве частных садах требуется вступительный взнос при поступлении. Без вступительного взноса принимают детей лишь в 12% частных детских садах. Помимо вступительного взноса, в ряде частных садах требуется ежегодный взнос.

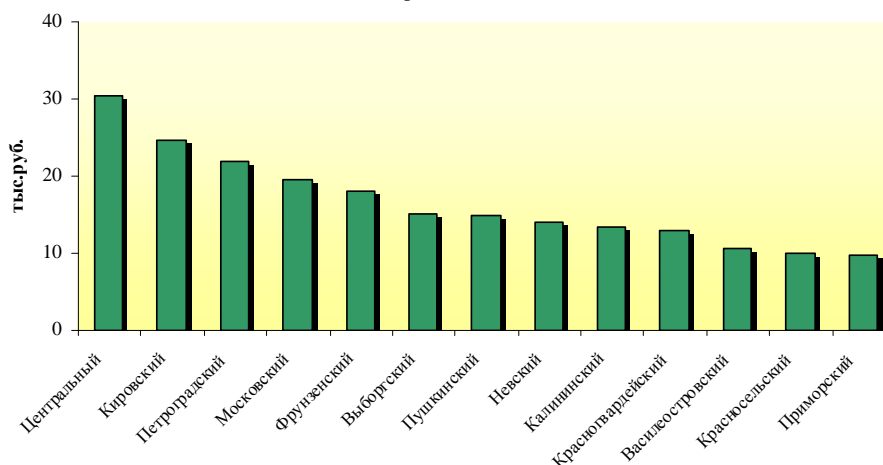


Средний размер вступительного взноса – 18 тыс. руб. Самые большие суммы вступительных взносов необходимы при поступлении в частные сады Центрального

района – в среднем 30 тыс. руб. Меньше всего требуется для поступления в частные сады Приморского района – средняя сумма вступительного взноса составляет около 10 тыс. руб. Средний размер ежегодного взноса – 15 тыс. руб.

По сравнению с 2007 годом размер вступительного взноса в частных детских садах увеличился в среднем на 10%.

Сумма вступительного взноса в зависимости от района
 (среднее значение)

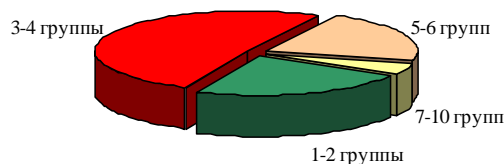


3 ОСОБЕННОСТИ РАБОТЫ ЧАСТНЫХ ДЕТСКИХ САДОВ

3.1. КОЛИЧЕСТВО ГРУПП В ЧАСТНЫХ ДЕТСКИХ САДАХ

В составе более половины частных садов 3-4 группы воспитанников. Меньше всего садов, в составе которых насчитывается более 7 групп – лишь 4% от общего числа частных детских учреждений.

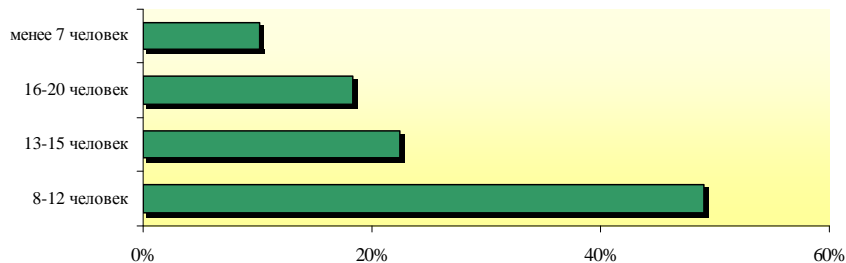
Количество групп в частных детских садах



3.2. КОЛИЧЕСТВО ДЕТЕЙ В ГРУППЕ

Около половины частных садов формируют группы на 8-12 человек. Меньше всего приходится на частные сады, группы в которых формируются менее чем на 7 человек.

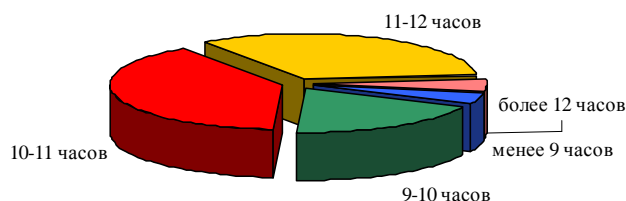
**Среднее максимально возможное количество детей в группе
(по всем частным детским садам)**



3.3. ПРОДОЛЖИТЕЛЬНОСТЬ РАБОТЫ ЧАСТНЫХ ДЕТСКИХ САДОВ

Что касается общего времени работы частных детских садов, то в основном они работают 10-11 часов в день (40%). Меньше 9 часов в день работают всего 4% детских частных садов.

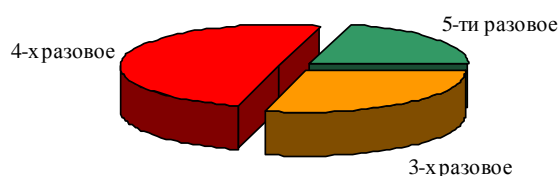
Продолжительность работы частных детских садов (часов в день)



3.4. ОРГАНИЗАЦИЯ ПИТАНИЯ ДЕТЕЙ

В половине частных детских садах 4-х разовое питание. Значительно меньше приходится на частные сады с трёх и пятиразовым питанием – 29% и 21% соответственно.

Питание в частных детских садах



3.5. МЕДИЦИНСКОЕ ОБСЛУЖИВАНИЕ

В более чем половине частных детских садах медсестра включена в штат работников и всегда находится в детском саду. Врач при этом не включён в основной штат

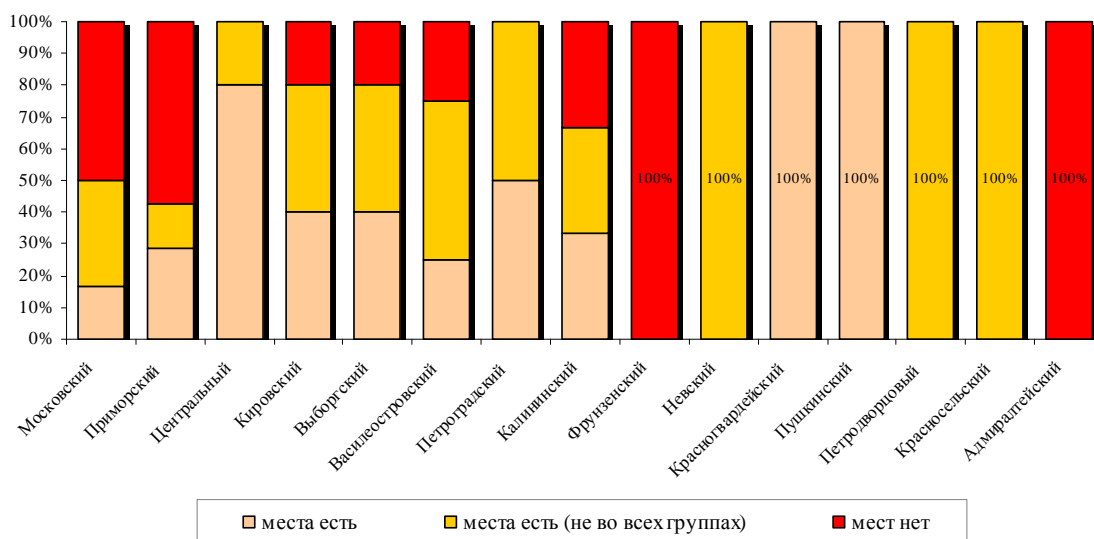
РАБОТНИКОВ. ОН РАБОТАЕТ ПО ГРАФИКУ И ПОСЕЩАЕТ ДЕТСКИЙ САД С ЦЕЛЮ ОСМОТРА ДЕТЕЙ ОПРЕДЕЛЁННОЕ КОЛИЧЕСТВО РАЗ В МЕСЯЦ ИЛИ НЕДЕЛЮ.

4. НАЛИЧИЕ СВОБОДНЫХ МЕСТ

В ЦЕЛОМ ПО ГОРОДУ ОЩУЩАЕТСЯ НЕДОСТАТОК СВОБОДНЫХ МЕСТ В ЧАСТНЫХ ДЕТСКИХ САДАХ. БОЛЕЕ ЧЕМ У ПОЛОВИНЫ ЧАСТНЫХ САДОВ (64%) САНКТ-ПЕТЕРБУРГА НЕТ СВОБОДНЫХ МЕСТ ЛИБО ЕСТЬ, НО В КРАЙНЕ ОГРАНИЧЕННОМ КОЛИЧЕСТВЕ. КРОМЕ ТОГО, НА СУЩЕСТВОВАНИЕ ОЧЕРЕДИ В ДЕТСКИЙ САД УКАЗАЛИ 9% ВСЕХ ОПРОШЕННЫХ ПРЕДСТАВИТЕЛЕЙ ЧАСТНЫХ ДЕТСКИХ УЧРЕЖДЕНИЙ.

ЕСЛИ РАССМАТРИВАТЬ КАЖДЫЙ РАЙОН В ОТДЕЛЬНОСТИ, ТО МОЖНО СДЕЛАТЬ СЛЕДУЮЩИЙ ВЫВОД: В АДМИРАЛТЕЙСКОМ И ФРУНЗЕНСКОМ РАЙОНАХ СВОБОДНЫХ МЕСТ В ЧАСТНЫХ САДАХ НЕТ, ЧТО СВЯЗАНО В ПЕРВУЮ ОЧЕРЕДЬ С ТЕМ, ЧТО ПО КОЛИЧЕСТВУ ЧАСТНЫХ САДОВ ЭТИ РАЙОНЫ ЯВЛЯЮТСЯ АУТСАЙДЕРАМИ. НЕДОСТАТОК МЕСТ ТАКЖЕ ОСТРО ОЩУЩАЕТСЯ В ЧАСТНЫХ ДЕТСКИХ САДАХ КРАСНОСЕЛЬСКОГО, ПЕТРОДВОРЦОВОГО И НЕВСКОГО РАЙОНОВ – СВОБОДНЫЕ МЕСТА ЕСТЬ, НО В КРАЙНЕ ОГРАНИЧЕННОМ КОЛИЧЕСТВЕ. В ЧАСТНЫХ САДАХ ПРИМОРСКОГО РАЙОНА ТАКЖЕ ПРАКТИЧЕСКИ НЕТ СВОБОДНЫХ МЕСТ, А ЕСЛИ И ЕСТЬ, ТО В ОГРАНИЧЕННОМ КОЛИЧЕСТВЕ. В МОСКОВСКОМ РАЙОНЕ, КОТОРЫЙ ЛИДИРУЕТ ПО КОЛИЧЕСТВУ ЧАСТНЫХ САДОВ, СИТУАЦИЯ АНАЛОГИЧНАЯ – В ПОЛОВИНЕ САДОВ (50%) СВОБОДНЫХ МЕСТ НЕТ, В 33% – КОЛИЧЕСТВО СВОБОДНЫХ МЕСТ ОГРАНИЧЕНО И ЛИШЬ В 17% СВОБОДНЫЕ МЕСТА ЕСТЬ В КАЖДОЙ ГРУППЕ. В ТОЖЕ ВРЕМЯ ВО ВСЕХ ЧАСТНЫХ САДАХ КРАСНОГВАРДЕЙСКОГО, ПУШКИНСКОГО И ЦЕНТРАЛЬНОГО РАЙОНОВ СВОБОДНЫЕ МЕСТА ЕСТЬ ПРАКТИЧЕСКИ ВО ВСЕХ ГРУППАХ.

Наличие свободных мест в частных детских садах в зависимости от района

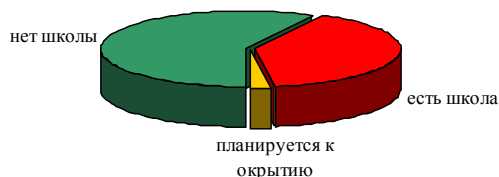


5. НАЛИЧИЕ ШКОЛЫ ПРИ ЧАСТНОМ ДЕТСКОМ САДЕ

В СОСТАВЕ 40% ЧАСТНЫХ ДЕТСКИХ САДОВ САНКТ-ПЕТЕРБУРГА ЕСТЬ СОБСТВЕННАЯ ШКОЛА. ЭТО МОЖЕТ БЫТЬ КАК НАЧАЛЬНАЯ ШКОЛА С 1 ПО 5 КЛАСС, ТАК И СРЕДНЯЯ ШКОЛА, РАССЧИТАННАЯ НА ОБУЧЕНИЕ ДЕТЕЙ С 1 ПО 11 КЛАСС. ПРИ ЭТОМ ЕЩЁ В 2% ЧАСТНЫХ САДАХ ПЛАНИРУЮТ ОТКРЫТЬ В БЛИЖАЙШЕМ БУДУЩЕМ ЧАСТНУЮ ШКОЛУ. ОДНАКО БОЛЬШИНСТВО ЧАСТНЫХ САДОВ (57%) НЕ ИМЕЮТ

В СВОЁМ СОСТАВЕ ЧАСТНОЙ ШКОЛЫ И МОГУТ ПРЕДЛОЖИТЬ РАЗВЕ ЧТО ХОРОШО КОТИРУЕМЫЕ ГОСУДАРСТВЕННЫЕ ШКОЛЫ, С КОТОРЫМИ У НИХ НАЛАЖЕНЫ СВЯЗИ, ПОЗВОЛЯЮЩИЕ ПОПАСТЬ РЕБЁНКУ В ЭТИ ШКОЛЫ БЕЗ СОБЕСЕДОВАНИЯ.

Наличие при частном саде собственной школы

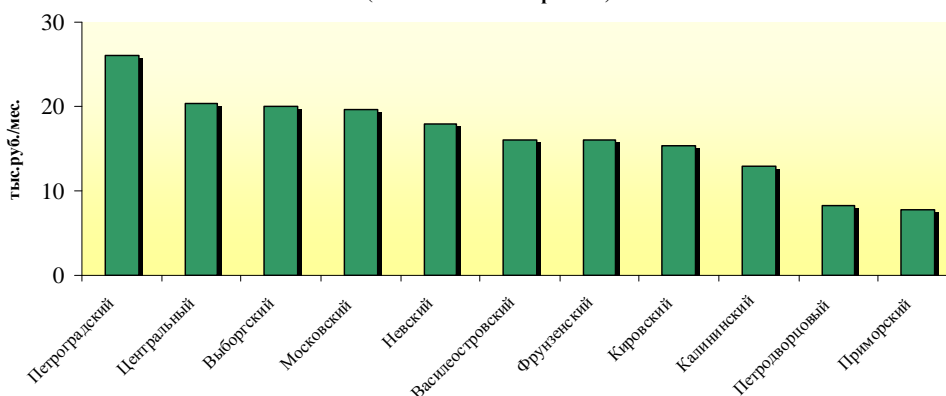


5.1. СТОИМОСТЬ ОБУЧЕНИЯ В ЧАСТНЫХ ШКОЛАХ

Стоимость обучения в частной школе, при которой есть детский сад, в среднем по городу составляет 16,3 тыс. руб. в месяц. По сравнению с 2007 годом средняя стоимость обучения в частных школах увеличилась в среднем на 10%.

Самые дорогие частные школы, при которых есть детский сад, находятся в Петроградском районе города – средняя цена обучения в этих школах составляет 26 тыс. руб. в месяц, а самые недорогие – в Приморском районе, где средняя стоимость обучения составляет около 8 тыс. руб. в месяц.

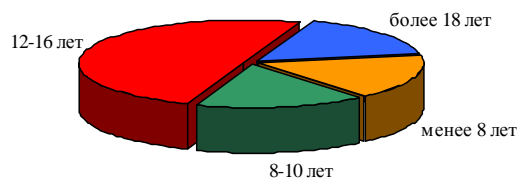
Средняя стоимость обучения в частных школах, при которых есть детский сад (в зависимости от района)



5.2. РАСПРЕДЕЛЕНИЕ ЧАСТНЫХ ШКОЛ ПО ГОДУ ОБРАЗОВАНИЯ

Половина существующих частных школ, при которых есть детский сад, работают около 12-16 лет. Они были основаны в период с 1991 по 1995 год. После 2000 года частных школ в городе открылось значительно меньше, чем частных детских садов – лишь около 17% частных школ работают на рынке образовательных услуг менее 8 лет в отличие от частных садов, почти половина которых открылось как раз после 2000 года.

Опыт работы частных школ при которых сейчас есть детский сад



6. ОБЩИЕ ВЫВОДЫ ПО РЫНКУ ЧАСТНЫХ ДЕТСКИХ САДОВ

1. РЫНОК ЧАСТНЫХ ДЕТСКИХ САДОВ В САНКТ-ПЕТЕРБУРГЕ В НАСТОЯЩИЙ МОМЕНТ НЕ ЗАПОЛНЕН. ВО МНОГОМ ЭТОМУ СПОСОБСТВУЕТ ДЕФИЦИТ МУНИЦИПАЛЬНЫХ ДОШКОЛЬНЫХ УЧРЕЖДЕНИЙ. В НЕМНОГОЧИСЛЕННЫЕ ЧАСТНЫЕ ДЕТСАДЫ СУЩЕСТВУЮТ ОЧЕРЕДИ. УЧАСТНИКИ РЫНКА ОТМЕЧАЮТ, ЧТО В ПОСЛЕДНИЕ ГОДЫ ВОЗРОС СПРОС НА ДОШКОЛЬНОЕ И НАЧАЛЬНОЕ ОБРАЗОВАНИЕ. С ОДНОЙ СТОРОНЫ, ОН ОБЕСПЕЧИВАЕТСЯ ЗА СЧЕТ РОСТА РОЖДАЕМОСТИ, С ДРУГОЙ – ЗА СЧЕТ РОСТА БЛАГОСОСТОЯНИЯ, КОТОРЫЙ ДАЕТ МНОГИМ РОДИТЕЛЯМ ВОЗМОЖНОСТЬ ВКЛАДЫВАТЬ СРЕДСТВА В ОБРАЗОВАНИЕ И РАЗВИТИЕ ДЕТЕЙ С РАННЕГО ВОЗРАСТА;
2. СПРОС НА КАЧЕСТВЕННЫЕ УСЛУГИ ПО УХОДУ ЗА ДОШКОЛЯТАМИ ОТЧАСТИ УДОВЛЕТВОРЯЮТ ДОМАШНИЕ ДЕТСКИЕ САДЫ, НАХОДЯЩИЕСЯ НА НЕЛЕГАЛЬНОМ ПОЛОЖЕНИИ. ПО ПОНЯТНЫМ ПРИЧИНАМ ИХ РЕКЛАМУ НИГДЕ НЕ УВИДИШЬ, ИНФОРМАЦИЯ РАСПРОСТРАНЯЕТСЯ ИЗ УСТ В УСТА. ОРГАНИЗУЮТ ПОДОБНЫЕ ГРУППЫ МОЛОДЫЕ МАМЫ, КОТОРЫЕ СИДЯТ ДОМА С РЕБЕНКОМ, А ЗАОДНО ПРИСМАТРИВАЮТ И ЗА ЧУЖИМИ МАЛЫШАМИ. В ПРИНЦИПЕ, ДОМАШНИЕ УЧРЕЖДЕНИЯ МОГЛИ БЫ СТАТЬ АЛЬТЕРНАТИВОЙ НЕГОСУДАРСТВЕННЫМ ОБРАЗОВАТЕЛЬНЫМ УЧРЕЖДЕНИЯМ, НО О СУЩЕСТВОВАНИИ САДИКА В ЛЮБОЙ МОМЕНТ МОЖЕТ УЗНАТЬ НАЛОГОВАЯ ИНСПЕКЦИЯ, ПОЭТОМУ ЗАВЕДЕНИЯ ВЫНУЖДЕНЫ ОСТАВАТЬСЯ В ТЕНИ;
3. В СРЕДНЕМ ПО ГОРОДУ ОПЛАТА ЧАСТНОГО ДЕТСКОГО САДА СОСТАВЛЯЕТ ОТ 15 ДО 18 ТЫСЯЧ РУБЛЕЙ В МЕСЯЦ (ДЛЯ СРАВНЕНИЯ: В ГОСУДАРСТВЕННЫХ УЧРЕЖДЕНИЯХ ОНА СОСТАВЛЯЕТ 4-12% ОТ ОБЩЕЙ СТОИМОСТИ);
4. РЫНОК ДОШКОЛЬНЫХ УЧРЕЖДЕНИЙ ЕЩЕ ДАЛЕК ОТ НАСЫЩЕНИЯ. ИДЕТ РАЗВИТИЕ РЫНКА, КОТОРОЕ СОПРОВОЖДАЕТСЯ ПОКА ПОЯВЛЕНИЕМ СОВСЕМ НОВЫХ ЗАВЕДЕНИЙ, НО УЖЕ ЕСТЬ ПЕРВЫЕ ПОПЫТКИ СОЗДАНИЯ СЕТЕЙ. КОНКУРЕНЦИЯ НА РЫНКЕ ПРАКТИЧЕСКИ ОТСУТСТВУЕТ, ТАК КАК, НАПРИМЕР, В ОТНОШЕНИИ ДЕТСКИХ САДОВ СПРОС ПОКА ПРЕВЫШАЕТ ПРЕДЛОЖЕНИЕ. ЭТОТ БИЗНЕС В НАСТОЯЩЕЕ ВРЕМЯ ОТНОСИТЕЛЬНО СВОБОДЕН ДЛЯ ПОЯВЛЕНИЯ НОВЫХ ИГРОКОВ, ТЕМ БОЛЕЕ ЕЩЕ НЕЛЬЗЯ ГОВОРИТЬ О ЯВНЫХ ЛИДЕРАХ, В ТОМ ЧИСЛЕ ИЗ-ЗА ПРАКТИЧЕСКИ ОТСУТСТВИЯ НА РЫНКЕ БРЕНДИРОВАННЫХ СЕТЕЙ С ВЫСОКИМ КАЧЕСТВОМ И НЕГОТОВНОСТЬЮ БОЛЬШЕЙ ЧАСТИ РОДИТЕЛЕЙ ВЕЗТИ РЕБЕНКА НА ДРУГОЙ КОНЕЦ ГОРОДА;
5. С НЕДАВНИХ ПОР ТАКАЯ ФОРМА, КАК ШКОЛА-САД, АКТИВНО ВНЕДРЯЕТСЯ В ОБРАЗОВАТЕЛЬНОЕ ПОЛЕ, И ЭТОМУ ЕСТЬ ОБЪЯСНЕНИЕ. ПЕРЕХОД ИЗ САДА В

ОБЩЕОБРАЗОВАТЕЛЬНУЮ ШКОЛУ, ЕСТЕСТВЕННО, СОПРЯЖЕН СО СТРЕССОМ. МНОГИЕ РОДИТЕЛИ ВЫБИРАЮТ САД В КАЧЕСТВЕ НАЧАЛЬНОЙ ШКОЛЫ, ДО 4-ГО КЛАССА, ЗАТЕМ В СИСТЕМЕ ЭТОГО ЖЕ ОБРАЗОВАТЕЛЬНОГО БРЕНДА ОНИ ОКОНЧИВАЮТ ГИМНАЗИЮ И ПОСТУПАЮТ В «СВОЙ» ВУЗ, ВЗЯВШИЙ ПОД КРЫЛО ЭЛИТНЫЕ НАЧАЛЬНОЕ И СРЕДНЕЕ ЗВЕНЬЯ. О РЕЗУЛЬТАТАХ ПОДОБНОГО «ИСПЫТАНИЯ НА ПОСТОЯНСТВО» ГОВОРИТЬ ПОКА РАНО, НО ФАКТОМ ЯВЛЯЕТСЯ ТО, ЧТО В ОБЩЕСТВЕ УЖЕ СФОРМИРОВАЛОСЬ ПОКОЛЕНИЕ ЭЛИТЫ, ВЫРОСШЕЕ В «ЗАКРЫТОМ» ОБРАЗОВАТЕЛЬНОМ УЧРЕЖДЕНИИ;

6. Вступило в силу постановление правительства Петербурга «Об оптимизации деятельности Санкт-петербургских дошкольных образовательных учреждений». Одно из его направлений – расторжение договоров аренды с коммерческими структурами, арендуемыми площади в детских садах, в том числе расторжение договоров аренды с частными детскими садами, занимающими площади в государственных дошкольных учреждениях. Всё это уже привело к тому, что некоторые из сетей частных садов лишились ряда своих площадок, а часть частных садов ушла с рынка вообще;
7. Огромной проблемой для негосударственных детских садов теперь является нестабильность и непродолжительность предоставляемой аренды помещений, в которых располагается дошкольное учреждение. Постоянная неуверенность в том, что аренда не закончится через год, напоминает ситуацию с нераспакованным чемоданом в квартире;
8. На фоне высокой конкуренции на других рынках и перспективах рынка платного образования интерес предпринимателей к этому направлению, по мнению большинства экспертов, станет тенденцией, что вполне способно привести к росту рынка. В ближайшие пять лет количество частных детских садов может вырасти в два и более раз.

Информационная база исследования

1. Аналитическая информация, находящаяся в базе данных отдела маркетинга ООО «УК «ПБЛ Холдинг»

.....

Информация данного отчета не предназначена для коммерческого использования. Цитирование, копирование, публикация, продажа, рассылка по электронной почте, а также распространение другими средствами всего или части данного материала запрещены. Данные ограничения распространяются также на демонстрационные и сокращенные версии документов. Любые исключения из данных правил возможны только путем получения письменного разрешения от компании «ПБЛ Холдинг».

Использование информации данного отчета предоставляется без каких-либо гарантий. Компания «ПБЛ Холдинг» не несет ответственности за любой вред моральный или материальный, понесенный в результате использования данной информации.